



# PODOLSKÉ LISTY

Zpravodaj obce Podolí

Číslo 1/2021

Datum vydání 18.3.2021



## Starostka aktuálně

Milí spoluobčané,  
od vydání minulého zpravodaje uplynuly tři dlouhé měsíce. Za tuto dobu se epidemiologická situace natolik zhoršila, že místo očekávaného uvolňování vláda protiepidemiologická opatření ještě více zpřísnila. Přesto na obecním úřadě pracujeme bez omezení, abychom se po uvolnění vládních nařízení mohli co nejdříve setkat na společných akcích jako v době předkovidové.

## Revitalizace budovy kulturního domu

V prosinci loňského roku jsme začali budovu připravovat na kolaudaci. Přizvaný technik Hasičského záchranného sboru Uherské Hradiště zkonstatoval, že strop na jevišti nesplňuje bezpečnostní normy z hlediska požárně technického řešení. Stáli jsme před rozhodnutím, jak situaci řešit. Nakonec jsme zvolili postup odstranění starého stropu a vybudování nového z protipožárních sádkartonových desek. Po odstranění podhledu mohly být pod stropem umístěny nosné dřevěné trámy a sádkartonové desky, na něž později odborná firma Petroš interier nainstalovala kolejničky, ve kterých nám jezdí zbrusu nové závěsy a opona. Nyní tak již oponu nemusíme otevírat a zavírat mechanicky pomocí kliky, ale je možno ji ovládat dálkově za použití připojení posuvu na elektromotor.

Firma Sanizo s.r.o. dokončuje venkovní úpravy, vybudování přístupového chodníku a vytvoření devíti parkovacích míst je podmínkou kolaudace budovy kulturního domu. Zadláždění přístupových chodníků a budování parkovacích míst nebylo součástí rekonstrukce budovy. Tyto další práce vyplynuly z požadavků Stavebního úřadu v Kunovicích. Chodníky mají sloužit provizorně, proto firma nepoužívá betonové obruby. Přístupové chodníky jsou součástí nového projektu (Regenerace veřejných prostranství v Podolí okolí radnice a kulturního domu) a nového stavebního povolení. Součástí tohoto projektu je i kamenný obklad na budově. Motiv kamene bude použit i v pozdějších úpravách v parku u kulturního domu, stejně jako kovové sochy, které budou korespondovat s novým nápisem „KULTURNÍ DŮM“. Kovové součásti jsou z dílny podolského kováře Víti Bobčíka.

Kdyby si přeci jenom někdo nevšiml, přikládáme malou ochutnávku exteriéru a interiéru budovy kulturního domu.



## Sčítání lidu, domů a bytů

Od 27.3. do 9.4.2021 proběhne opět po deseti letech sčítání lidu, domů a bytů. Český statistický úřad říká, že sčítání bude jednodušší a rychlejší než v minulosti, tak uvidíme. Lidé budou vyplňovat online sčítací formuláře na [www.scitani.cz](http://www.scitani.cz). Pro přihlášení bude třeba zadat číslo platného občanského průkazu a datum narození. Vyplňovat se bude společný formulář za byt a domácnost, jehož vyplnění má trvat cca 10 minut. Formuláře jsou intuitivní a obsahují pokyny a nápovědu. Dru-

hý formulář za osobu je určen např. k zaznamenání mateřského jazyka, vzdělání, zaměstnání apod. Za celou rodinu může vyplnit sčítací formuláře jeden člen, který má s používáním internetu největší zkušenosti. Kliknutím „odeslat“ splní občan svoji povinnost.

Pro ty, kdo nevyužijí online formu od 17.4. do 11.5. 2021, nastane čas pro vyplnění tištěných listinných formulářů. Ty dostanou všichni, kteří se nesečtou elektronicky, a to od sčítacích komisařů, nebo

na kontaktních místech České pošty, kde si je mohou vyzvednout. Po vyplnění formuláře vložíte do obálky s předtištěnou adresou. Odevzdáte sčítacím komisařům, nebo vhodíte do poštovní schránky. Odeslání bude zdarma. V průběhu sčítání bude v provozu informační telefonní linka 840304050. Účast na sčítání a s tím související vyplnění dotazníku je povinná pro všechny, kteří mají v Česku trvalý či přechodný alespoň devadesátidenní pobyt nebo azyl.

## Očkování seniorů v Podolí

V lednu letošního roku se náš úřad na oslovení MUDr. Evy Dokoupilové zapojil do očkování seniorů 80+. Pracovníci obce oslovili celkem čtyřicet dva seniorů. Na první výzvu se přihlásilo osmnáct zájemců o očkování. Zkušená lékařka s očkovacím týmem aplikovala první dávku vakcíny přímo u seniorů doma. S očkovanými zůstaly další dvě sestry ještě 30 minut pro případ, že by se pacientovi udělalo nevolno. Druhou dávkou vakcíny byli senioři naočkováni v Podolském ráji. Nakonec jsme zaregistrovali ještě dalších

osm zájemců o očkování. Očkování dalších zájemců proběhlo již v Uherském Hradišti.

Jménem našich seniorů děkuji MUDr. Evě Dokoupilové za hladký průběh očkování v teple domova.

Pracovníci úřadu s organizací očkování také rádi pomohli a přispěli tak k ochraně našich seniorů.

K ulehčení a ochraně před zhoršující se epidemiologickou situací jsme našim seniorům 65+ distribuovali do poštovních schránek 2 ks respirátorů FFP-2.



## Kompostéry

O kompostér je možné požádat na obecním úřadě osobně nebo emailem na elektronické adrese [ucetni@obecpodoli.cz](mailto:ucetni@obecpodoli.cz). V žádosti je nutné uvést, na kterém čísle parcelním bude kompostér umístěn. Při předání kompostéru uživatel vyplní předávací protokol a zaplatí částku 300,- Kč. V předávacím protokolu se zavazuje starat o kompostér tak, aby jeho životnost byla minimálně 5 let. Po uplynutí této doby se kompostér stává majetkem uživatele.

*Jana Rýpalová*

## Svozy odpadů v následujícím období

31.3.	Svoz komunálního odpadu	13.5.	Svoz plastů
1.4.	Svoz plastů	26.5.	Svoz komunálního odpadu
14.4.	Svoz komunálního odpadu	9.6.	Svoz komunálního odpadu
28.4.	Svoz komunálního odpadu	10.6.	Svoz plastů
12.5.	Svoz komunálního odpadu	23.6.	Svoz komunálního odpadu

## Vybráno z 21. zasedání zastupitelstva obce konného dne 9.2.2021

### Zastupitelstvo schválilo:

- „Dohodu o vzájemném vypořádání“ s firmou Sanizo spol. s r. o..
- Výměnu stropu, úpravu zadní stěny a zemní práce v KD dle nabídky firmy Sanizo spol. s r. o..
- Doplnění osvětlení, elektrorozvodů, instalaci kamerového a zabezpečovacího systému dle nabídky firmy Elgeko, s.r.o.
- Uzavření nájemní smlouvy na část pozemků p.č. 3222/2 a 3233/2 dle geometrického plánu ze dne 31.3.2003 jako pozemek p.č.st. 385 o výměře 130 m<sup>2</sup> Vlastimilu Javorovi, Vlčnov 1146, za následujících podmínek: roční pronájem 11.400,- Kč, zachování stávajícího sortimentu tj. potraviny a smíšené zboží, doba pronájmu 5 let.
- Příspěvek na činnost následovně:
  - Český svaz včelařů 5.000,- Kč na úhradu nákupu léčiv
  - Sociální služby UH, Domov pro seniory Nezdenice 3.000,- Kč na fakultativní činnost
  - Nadační fond Na kole dětem 5.000,- Kč na rekondiční pobyt dětí
  - Charita Uherské Hradiště 10.000,- Kč na úhradu provozních nákladů s poskytováním sociálních služeb občanům Podolí, výdaje na materiál.
  - 6 ks žlutých pytlů na plasty na každého občana s trvalým bydlištěm v Podolí zdarma.
  - Uzavření Kupní smlouvy na p.č. st. 308 zastavěná plocha a nádvoří o výměře 115 m<sup>2</sup> s RD čp.105 (1/3), p.č. 50/1 ostatní plocha o výměře 586 m<sup>2</sup> (1/3), p.č. 732/3 orná půda o výměře 2352 m<sup>2</sup> (1/3), p.č. 5872 ostatní plocha o výměře 572 m<sup>2</sup> (1/3), p.č. 732/4 zahrada o výměře 917 m<sup>2</sup> (2/3) v k. ú. Podolí nad Olšavou za cenu 550.000,- Kč.

# Zprávičky z naší školičky

## Karnevalové veselí v základní škole

Pondělní dopoledne patřilo ve škole maskám. Na programu byly výukové a vzdělávací hry, ale taky tanec a zábava. Nechyběla ani tombola a spousta radosti.



## Tvoříme venku, ve škole i doma

Pokud nám počasí dovolí, patří středeční hodiny tělocviku vycházkám. Na jedné z nich děti postavily sněhuláky pro Afriku a tak podpořily projekt, do něhož se každoročně škola zapojuje. Žáci první, druhé a třetí třídy vyzdobili svými dílky vstupní chodbu, ve družině se zase tvoří z korálek a doma se zkouší návrhy šatů. I když současná situace není ideální, snažíme se, aby děti formou co nejzajímavějších činností pokračovaly ve svém vzdělávání dál.



## Střípky z lednové výuky

V lednu mohou navštěvovat školní vyučování jen žáci prvního, druhého a třetího ročníku. Čtvrtáci a pátáci se vzdělávají distančním způsobem. Ve škole i doma děti zkoušejí různé výtvarné techniky, užívají si sněhovou nadílku a stále se rozvíjejí.

*Jana Buršová*



## Ohlédnutí za fašanky

Začínáme si zvykat, že v našem životě chybí v současné době mnoho všedních i méně všedních činností a událostí. Velké nákupy v mamutích supermarketech krajských měst, přátelská setkání, večerní posezení v hospodě u piva, amatérské sportování...

Letos se kvůli celosvětové pandemii covidu po mnoha letech v Podolí nekonal tradiční fašank. Žádné maškary, ochutnávka sousedovy slivovičky ani nadýchané koblížky a boží milosti. Zbylo tak jen vzpomínání. Nejen na veselý šavlový tanec, ale třeba i na ty, kteří s námi šli za masku ve fašankovém průvodu anebo nám otevřeli své dveře, nabídli pohoštění a dnes zůstávají jen v našich vzpomínkách.



## Sčítání lidu

V letošním roce bude po 10 letech provedeno sčítání lidu. V roce 1921 bylo při sčítání lidu v naší obci napočteno 700 obyvatel. A co říkají další záznamy z kroniky obce? V roce 1930 bylo v Podolí napočteno celkem 168 domů. V roce 1961 už bylo zjištěno 220 domů. Počet obyvatel byl 902, z toho 449 mužů a 453 žen. To je také nejvyšší počet obyvatel, který byl zjištěn při sčítání lidu v naší obci.

První sčítání lidu v novodobé historii České republiky proběhlo v roce 2001.

Počet osob s trvalým pobytem v Podolí byl 755. Nejvíce byla zastoupena skupina osob ve věku 15 až 59 let. Celkem 515 osob, z toho 260 mužů a 255 žen. Ekonomicky aktivních osob bylo 331. Pracoviště v jiné obci mělo 276 osob, což činí 83,4 % ekonomicky aktivních osob. Počet domů 239, z toho 212 trvale obydlených a 27 neobydlených. Počet bytů celkem 250.

Poslední sčítání osob, domů a bytů proběhlo v roce 2011 s těmito výsledky: Celkový počet obyvatel byl 852 osob,

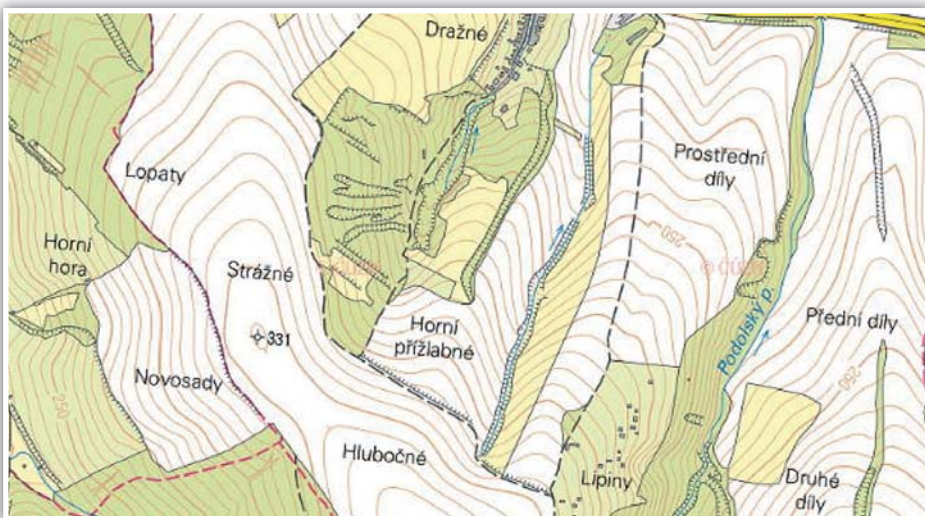
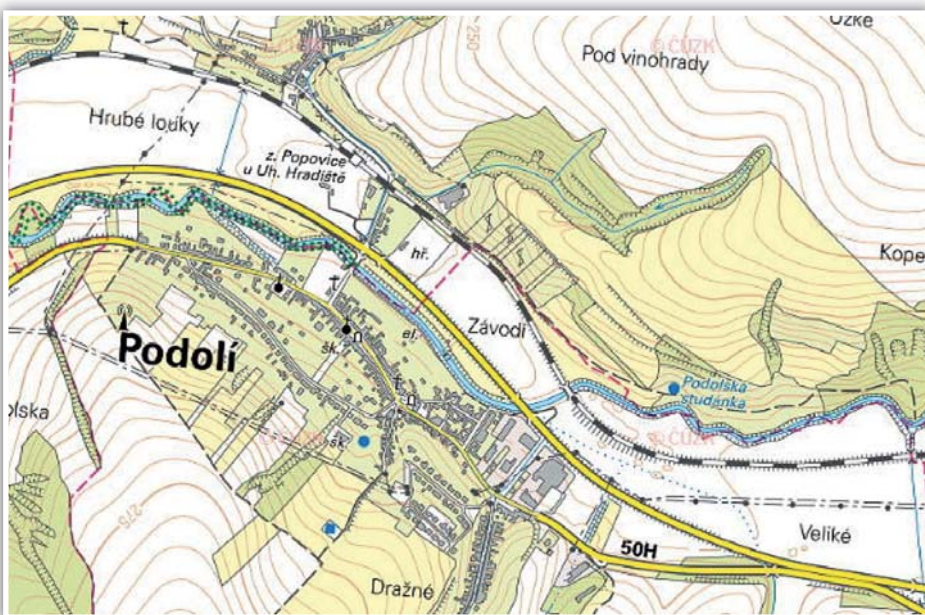
z toho 428 mužů a 424 žen. Nejpočetnější skupinou podle věku je skupina obyvatel od 15 do 64 let věku, která představuje 604 obyvatel. Ve skupině dětí od narození do 14 let věku bylo napočteno 140 osob a v seniorské skupině nad 65 let věku 108 osob. Ekonomicky aktivních osob bylo 419. Celkový počet obydlených domů byl 244. Oproti sčítání osob, domů a bytů v roce 2001 se počet obyvatel obce Podolí zvýšil o 97 osob.

*Ze zápisů z kroniky obce Podolí zpracoval Jaroslav Míšek*

# Zůstali jsme doma

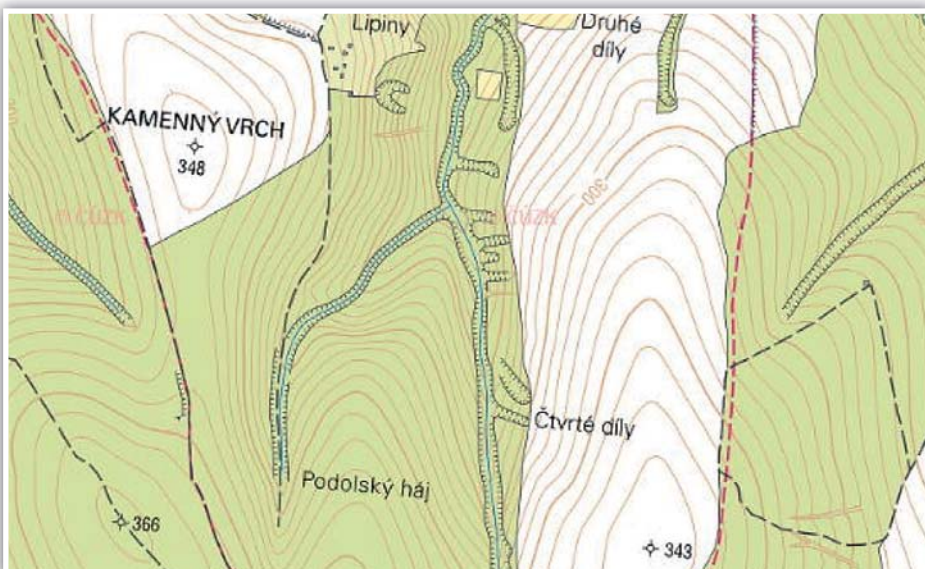
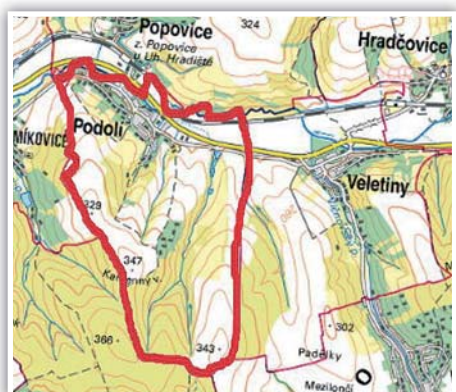
Pandemii covidu-19 se u nás dobře daří a pomalu a jistě výrazně zmenšuje náš životní prostor. Z mořských pláží a rozmanitých exotických koutů světa nás zahnal domů. Nejdříve se omezila jen na Česko, ale posléze přitvrdila a dovolila nám volný pohyb jen na území naší obce. Klasik by řekl, že se nám to nemusí líbit a můžeme proti tomu protestovat. Ale soudný vyzrálý člověk ví, že lamentování ničemu nepomůže a že je lepší se problémům postavit tváří v tvář, každý v rámci svých sil a možností. Ostatně tohle nepředvídatelné domácí vězení je v porovnání s ostatními dopady světové pandemie jen drobnou nepříjemností. A má své výhody. Nabízí skvělou příležitost poznat lépe místo, kde žijeme. Stačí si obout kvalitní boty a vyrazit. Auto nechte doma, nebudete ho potřebovat. Pravidelná chůze je jedním z pilířů pevného zdraví a nezdolné imunity. Vráti Vám dobrou náladu, spálíte nadbytečné kalorie a nádvkem k tomu uvidíte detaily, které by jinak očím unikly.

Naše obec leží v jihozápadní části Hlucké pahorkatiny, která je součástí Vizovické vrchoviny. Podolský katastr má 601 ha. Průměrná nadmořská výška je 199 m n.m., přičemž nejvyšší bod (355 m n.m.) najdeme na jihu v Podolském háji a tím nejnižším je na severozápadě řeka Olšava (185 m n.m.). Krajina kolem nás je členitá a oplývá řadou mírně zaoblených pahorků a mělkých kotlin. Ať se vydáte kterýmkoli směrem, budete se mít na co dívat. Okolí obce je neskutečně rozmanité, a přitom naprosto nepoznamenané turistickým ruchem. Celé severní části dominuje Olšava, částečně zrocená v úhledném korytě, které zajišťuje ochranu obce před záplavami, částečně divoká, někdy bohužel až nebezpečná. Její horní tok má místy charakter divokého pralesa a je velká škoda, že na větvích, které se sklání k hladině, ulpívají zbytky plastů

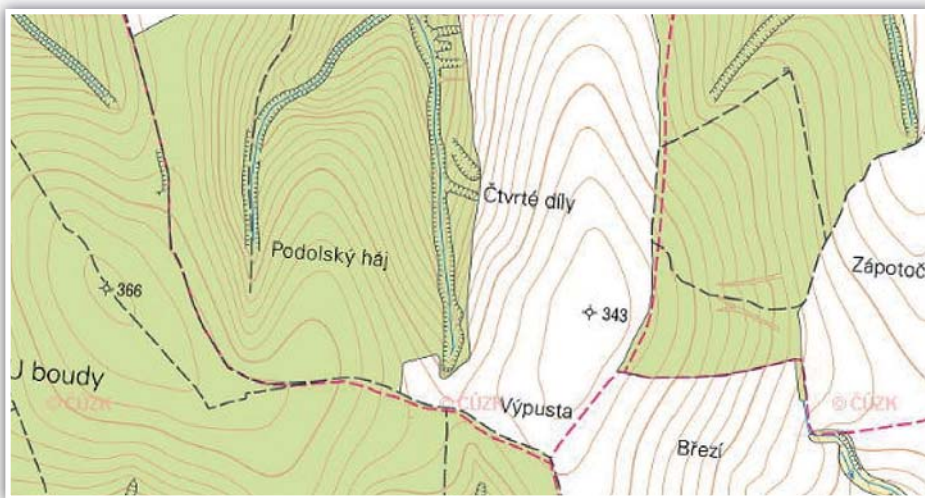


nanesené vysokou vodou. Na dolním konci toku jsou oblíbeným cílem Podolanů vysoké spraše, evokující cizokrajné horské kaňony.

Koho lákají široké výhledy, ten může zamířit na východ směrem k Černému mostku. Polní cesta nalevo podél Podolských mokřadů a tůň sice vede do



kopce, ale kdykoli se na ní člověk otočí, nabídně se mu pohled nejen na Popovsko, Hradčovsko i Velecko, ale například také na hrad Buchlov. Drobné remízky se střídají s polními plochami a pastvinami v nepravidelných vzorcích a hýří barvami podle ročního období. Krajina si ponechala svůj venkovský charakter a ani v dnešní době není naštěstí výrazně esteticky poškozená nevhodným lidským zásahem. Přilehlé pastviny lákají stáda srnčího, zatímco nad hlavou krouží létající dravci. Těmito místy vede hranice katastru obce a podél ní je možné dojít až nahoru na Výpustu, kde se horizont překlápí směrem k Vlčnovu. Na hranici lesa se krčí jeden z menších Lichtenštejnských kamenů. Tady je nejjižnější výběžek podolského katastru. Poutník zde má na výběr z několika možností. Může sejít podél Podolského



háje ke Druhým dílům, obejít Mokřady ze západní strany a pokochat se krásou vodního společenství. Také může projít Podolským hájem k Lipinám a vrátit se kolem hájenky zpátky do Podolí. Nebo

může vzít turistiku opravdu vážně a zamířit přes Strážné a Lopaty k západní části katastru. Neprohloupí, je tam opravdu krásně.

Štěpánka Mišková

## Společenská kronika

### Naši jubilanti v dubnu, květnu a červnu:

<b>Horák Jaroslav</b>	<b>60 let</b>	<b>Ševečková Anna</b>	<b>75 let</b>	<b>Doleželová Květoslava</b>	<b>85 let</b>
<b>Bednařík Karel</b>	<b>65 let</b>	<b>Fornůsková Bohumila</b>	<b>80 let</b>	<b>Juříčková Františka</b>	<b>86 let</b>
<b>Hruboš Miloslav</b>	<b>65 let</b>	<b>Majíček Antonín</b>	<b>80 let</b>	<b>Šišáková Anna</b>	<b>86 let</b>
<b>Snopková Anna</b>	<b>65 let</b>	<b>Matoušková Irena</b>	<b>82 let</b>	<b>Prachař Antonín</b>	<b>87 let</b>
<b>Nová Lenka</b>	<b>70 let</b>	<b>Stojaspalová Františka</b>	<b>82 let</b>	<b>Novotná Antonie</b>	<b>89 let</b>
<b>Vagdalová Eva</b>	<b>70 let</b>	<b>Hrubošová Slavomíra</b>	<b>84 let</b>	<b>Šilhavík František</b>	<b>91 let</b>
<b>Doležel František</b>	<b>75 let</b>	<b>Kaňovská Ludmila</b>	<b>84 let</b>	<b>Kenjová Františka</b>	<b>92 let</b>
<b>Jakšík Alois</b>	<b>75 let</b>	<b>Prachařová Zdeňka</b>	<b>84 let</b>		

*Všem jubilantům srdečně blahopřejeme.*

### Narození:

**Dne 7.10. 2020 se Adéle Kožíkové a Vítězslavu Noskovi narodila dcera Sofie.**

### Úmrtí

**Dne 10.3.2021 zemřela ve věku 87 let paní Marie Šilhavíková.**

*V případě, že si přejete uveřejnit ve společenské kronice i jiná významná jubilea, jako například výročí svatby, oznamte to prosím nejméně 1 měsíc před redakční uzávěrkou. Pokud si nepřejete být v naší společenské kronice zveřejněni, oznamte to písemně nejméně 2 měsíce předem na obecním úřadě v Podolí.*

## Ze starých podolských kuchařek

### Makarica

50 g polokruhé mouky  
125 g másla, 3 žloutky, 1 lžíce rumu  
90 g cukru, špiček vanil. cukru  
35 g kvasnic 1,5–2 dcl mléka, sůl  
30 g mandlí, hrst hrozinek

3 lžíce oloupaných na lupínky nakrájených mandlí, mouka na val, tuk na plech. 1 lžíce cukru vlažné mléko, droždí uděláme kvásek. V míse utřeme máslo s cukrem a žloutky, přidáme vanilkový cukr, sůl, rum, vykynutý kvásek a vlažné mléko. Po částech přimícháme mouku a vypracujeme těsto. Na lehce pomoučeném vále dobře prohněteme a napracujeme do něho omýté odkap. rozinky se 2 třetinami mandlí. Těsto dáme do mísy a necháme kynout. Na vále propracujeme, uděláme bochánek, položíme na plech potřeme vajíčkem posypeme mandlemi, pečeme 50 minut

Převzato ze sešitu Anny Klvaňové

## Přání nakonec

Vážení spoluobčané,

přeji Vám klidné a pohodové prožití Velikonoc, pozitivní myšlení a negativní testy.

**Jana Rýpalová, Vaše starostka**